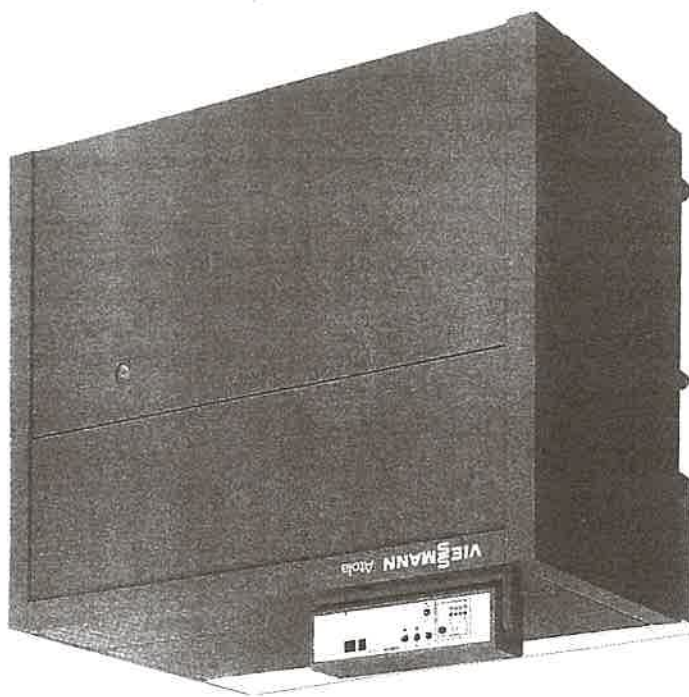


REVIZNÍ KNIHA PLYNOVÝCH KOTLŮ

Dva teplovodní kotle VISSMANN ATOLA ARN 56
Výr.číslo: 751801201097 a 751801201108
Tepelné výkony: 4 a 55 kW



Provozovatel
Technické služby města Chomutova
Areal
U Větrného mlýna 4605



Razítko a podpis dodavatele
Revizní knihu zhotovlil

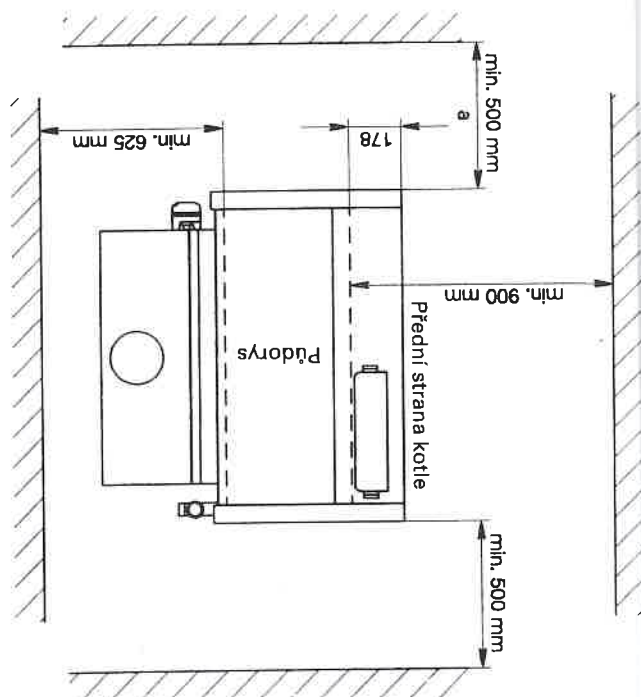
Razítko a podpis provozovatele

OBSAH REVIZNÍ KNIHY

Poř.	Název dokladu.	Počet listů.
1.	Technické údaje kotle.	1
2.	Plánek umístění kotlu.	1
3.	Rozhodnutí SZÚ Brno č.08-95-1385/40 pro kotel.	2
4.	Rozhodnutí České inspekce životního prostředí pro kotel.	10
5.	Oprávnění dodavatel kotlu.	1
6.	Výchozí revize kotelny – kotlu.	2
7.	Výchozí revize komínu.	1
8.	Seznam součástí kotle.	2
9.	Provozní návod od Viessmann pro kotel.	6
10.	Návod k provozu regulace Dekamatik-M1	30
11.	Technické podklady Dekamatik – M2, Návod k provozu.	16
12.	Volné listy na doplňky.	5

Minimální vzdálenosti od stěny

Obr. 2



Jmenovitý tepelný výkon v kW		Míra a v mm	
55	63	755	856
70	77	958	1059
84	91	1161	1262

Rozměry se vztahují na podlažní plech
Vzdálenost „a“ je nutná v případě, že kotel bude vybaven do-
datěně motoricky řízenou spalňovou klapkou:

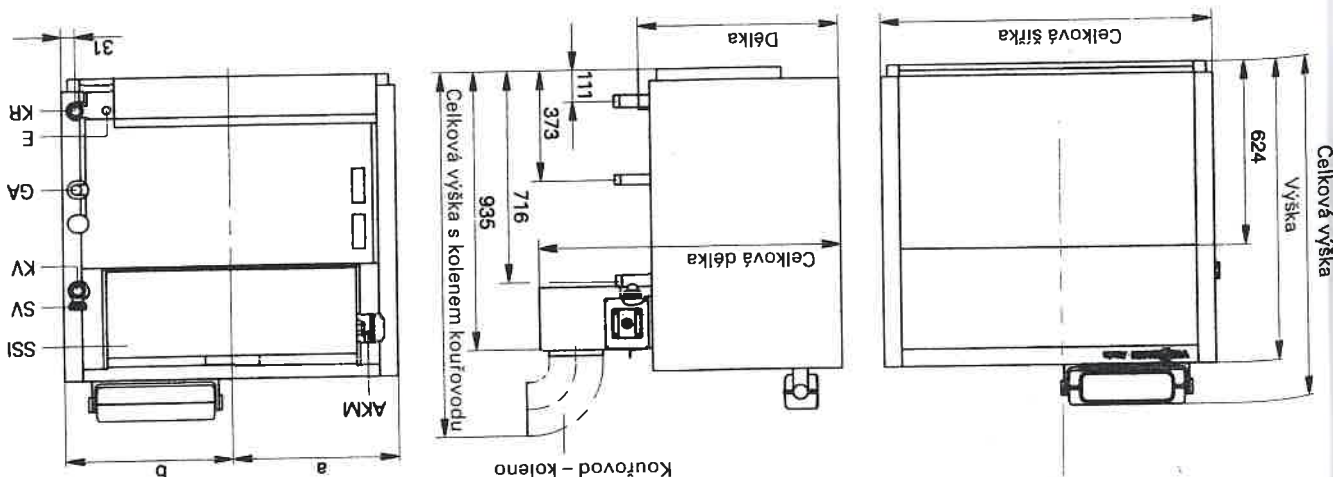
Minimální vzdálenosti od stěny (Předsun)

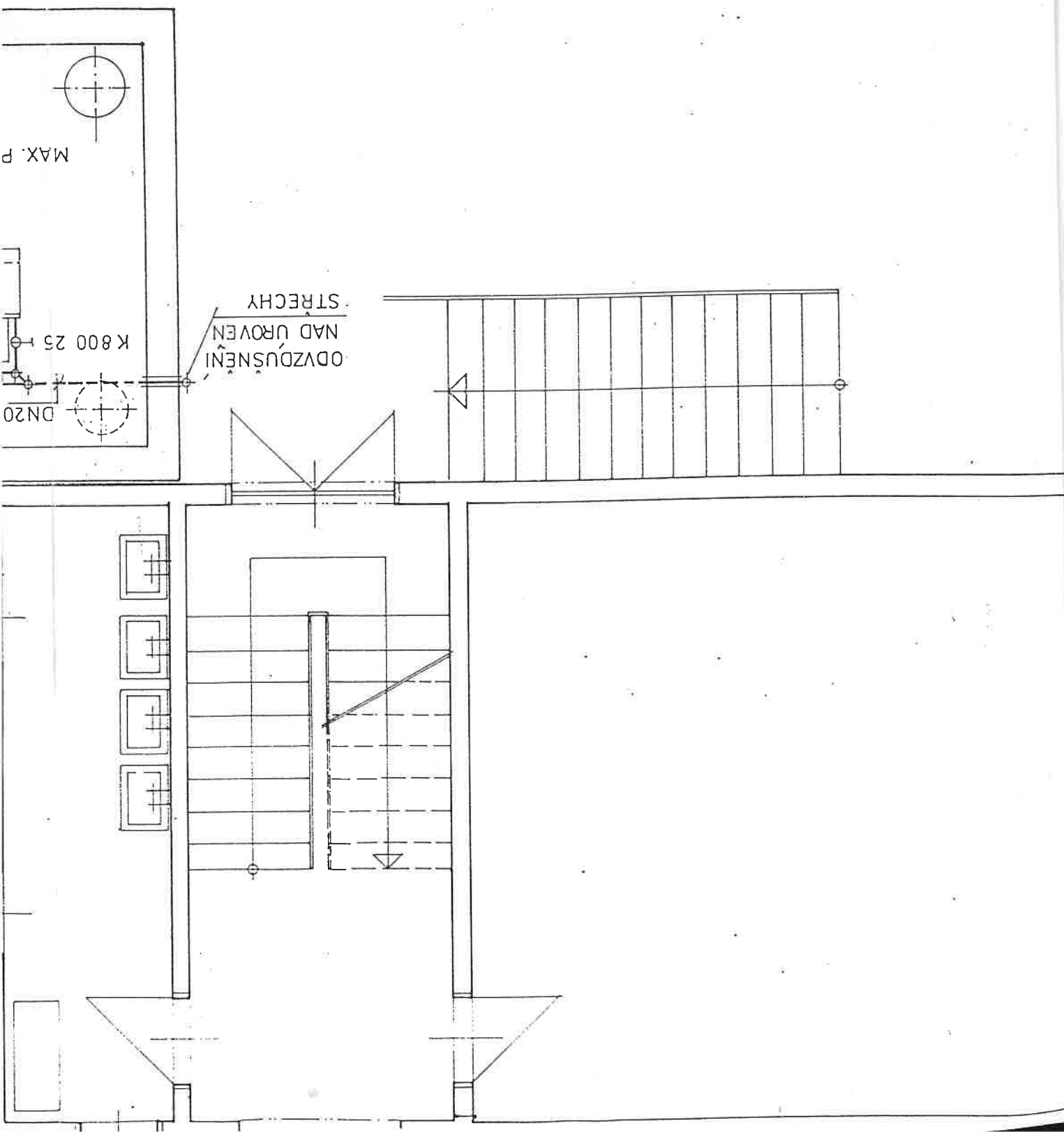
Obr. 1
Rozměry

Jmenovitý tepelný výkon	kW	mm	
		435	486
55	63	537	588
70	77	628	699
84	91	740	740

Legenda k výkresu
AKM Motor spalňové klapky
(pokud je k dispozici)
E Vypouštění
GA Plynová přípojka

KR Vstup vody
KV Výstup kotlové vody
SSI Přerušovač tahu
SV Pojistná vyrovnávací trubka





ZPRÁVA O REVIZI PLYNOVÉHO ZÁŘÍZENÍ podle vyhlášky 85 / 78 ČÚBP.

zvev a sídlo organizace plynotekare areálu technických služeb i větrného mlýna čp.4605 ohomulov	Jméno a příjmení reviz.tech. Ladislav Koncz Evidenční číslo osvědčení 131/6.00/87-R-PZ/F.G
---	---

Druh revize : PROVOZNI * VÝCHOZI +

znacení zařízení (předmět revize) :

testavba uhelné kotelny na plynovou - médium zemní plyn

uh zařízení : F,6

provozovatele se zúčastní :

ráva vyhotovena ve 3 výtiscích.

ráva obsahuje: 2 strany

Ostrové dne 23.9.1996

ozdělovník :
lastník 2x
T PZ 1x



Podpis o otisk razítka
revizního technika příp.
název org. a číslo oprav.

TECHNICKÁ ZPRÁVA

technické hodnoty revidovaného zařízení, § 8 písm. d vyhl. 85/78 Sb.
 je o měření a zkouškách, § 8 písm. e vyhl. 85/78 Sb.
 istěné závady a nedostatky, návrh na opatření a lhůta k odstranění § 8 písm. f a g
 vyhl. 85/78 Sb.
 je o odstranění závad z předchozích revizí, příp. kontrol, § 8 písm. h vyhl. 85/78 Sb.
 znam o ostatních revizích provedených na zařízení, § 4 odstavce 2 v hl. 85/78 Sb.
 ikové hodnocení, § 8 písm. i vyhl. 85/78 Sb. -

Návrh termínu
 odstranění závad:

technické hodnoty :
 nové vybudované STL plynovodní přípojky ukončené středotlakým
 ávěrem DN25, ve vybudovaném zděném přístavku je veden nový rozvod
 ynu dle ČSN 38 6420 pro plynovou kotelnu. Na STL uzavěr plyn je
 azena regulační řada M1.2-6U/AB. Z regulační řady je proveden
 vod DN40 s uzavěrem DN40 pro připojení plynoměru, který je jako
 avní uzavěr kotelniny. Za plynoměrem je z přístavku veden rozvod
 ynu DN50 v ocelové chřáničce přes obvodovou zeď do místnosti
 nové kotelniny, kde za vstupu je provedeno odvodnění potrubí a je
 azen manometr 0-6 kPa. Dále stoupá rozvod plyn pod strop
 telny a při pravé straně je veden do úrovně kotli a poté
 kracuje pod stropem kotelniny za plynové kotle. Z tohoto rozvodu
 ou svedeny přípojky DN32, které napojují dva plynové kotle. Před
 zdým kotlem je kulový uzavěr plyn KK DN25. Ze svislých přípojek
 o oba kotle je vyvedeno samostatné odvodňovací potrubí DN15, na
 zdém je osazen kulový uzavěr a provedeny vývody pro odběr vzorků.
 těchto vývodech jsou rovněž osazený kulové uzavěry a vzorkovací
 houly DN15. Odvodňovací potrubí stoupá pod strop kotelniny, zde
 zvětšeno na DN20 a je vedeno přes obvodovou zeď v ocelové
 ráníčce nad strop kotelniny do volného prostoru. Ve volném prostoru
 ukončeno obloukem. Rozvody plyn jsou svařované plamenem.
 kotelně jsou osazený 2 ks plynových kotli firmy Viessmann, ATOLA
 kW o celkové výkonu 110 kW. Plynová kotelna je kotelnou NTL,
 I. kategorie dle ČSN 07 0703. Odvod spalín z každého kotle je
 oveden do samostatného komínového průduchu komínu "Schiedel".

istěné závady a nedodělky :

doložit reviz. zprávu el. zařízení

doložit reviz. zprávu uzemnění

vypřacovat místní provozní řád dle ČSN 38 6405

vypřacovat revizní knihy , podle ON 06 0711, ČSN 38 6420 a zásad
 pro provádění kontrol, revizí a zkoušek

ale o odstranění závad z předchozích revizí:

znam o ostatních revizích :

jsou předmetem

ikové zhodnocení :

ynové odborné zařízení úplně a schopné bezpečného provozu.